

INTEGROWANIE BANKU DANYCH LOKALNYCH GUS ORAZ DANYCH PRZESTRZENNYCH STATYSTYKI KOŚCIOŁA KATOLICKIEGO

Wojciech Sadłoń (ISKK), Łukasz Prażmo (GIS-Expert), Paweł Ciechański (GIS-Expert)

Kongres Statystyczny 2024, GUS - Warszawa



Wprowadzenie

- Dane statystyki publicznej
- Dane statystyki kościelnej
- Ponad 30 letnia współpraca ISKK i GUS
- Wyzwanie: opracowanie wspólnych dla obu systemów danych jednostek obserwacji

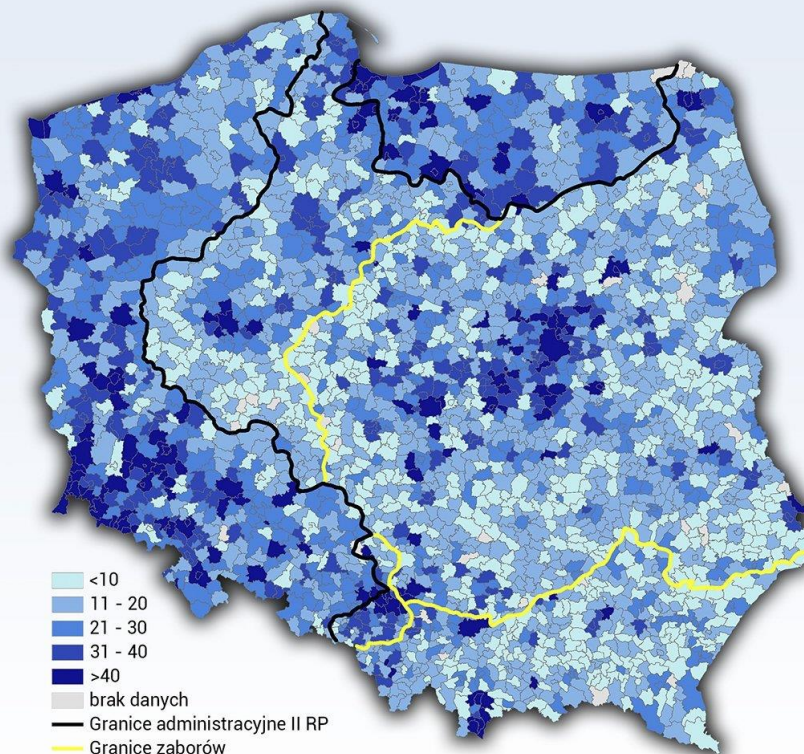


Kościelny podział terytorialny

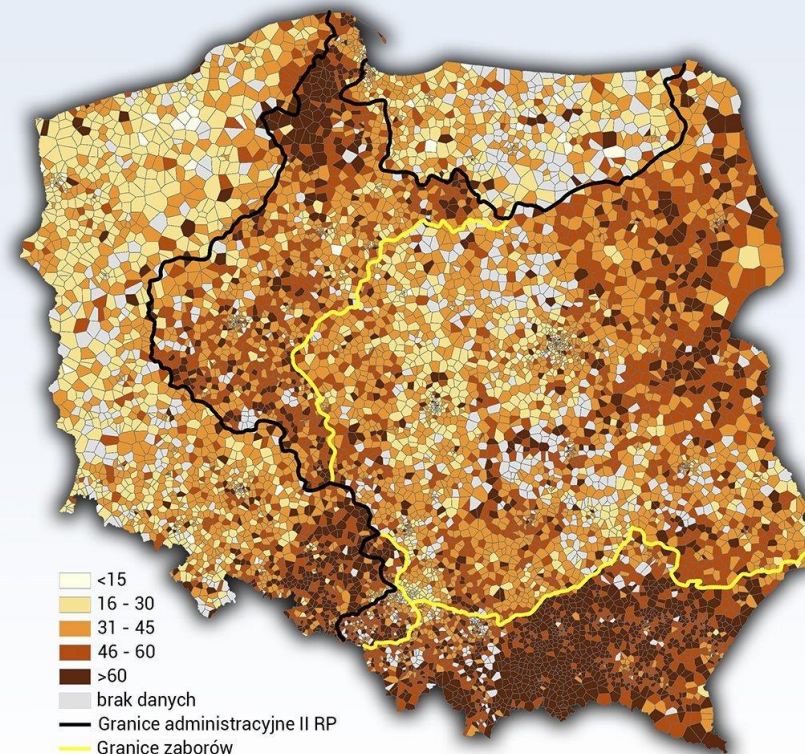
MAPA 2.4. ZMIANY GRANIC DIECEZJI KOŚCIOŁA RZYMSKOKATOLICKIEGO W POLSCE W 2004 R.



Przestępczość *



Religijność *



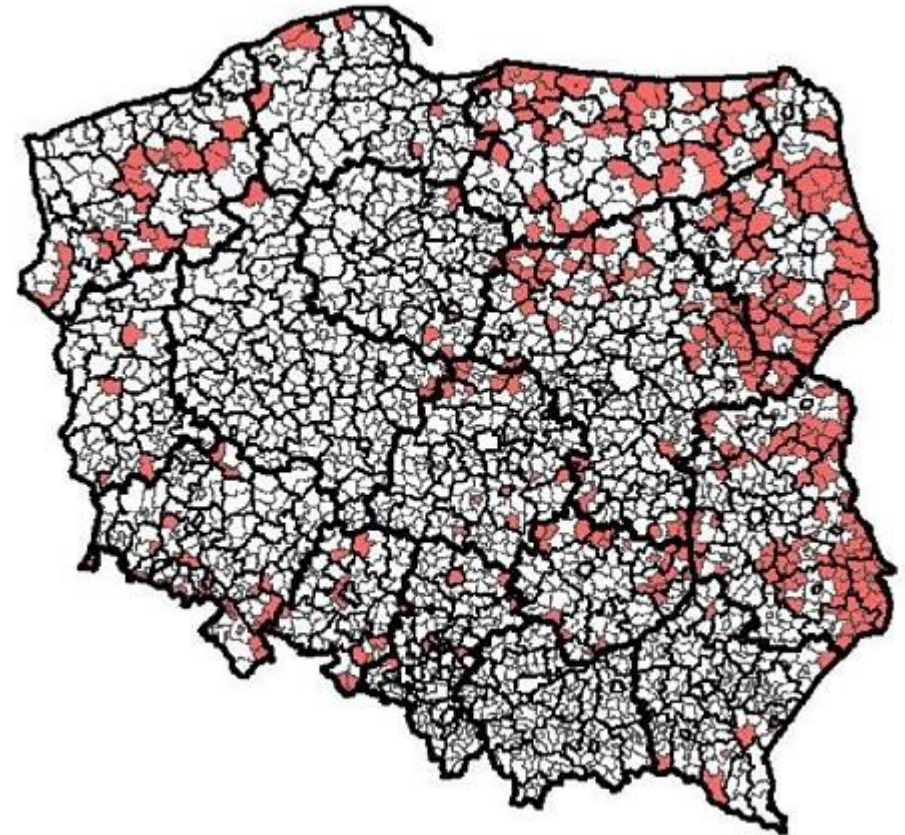
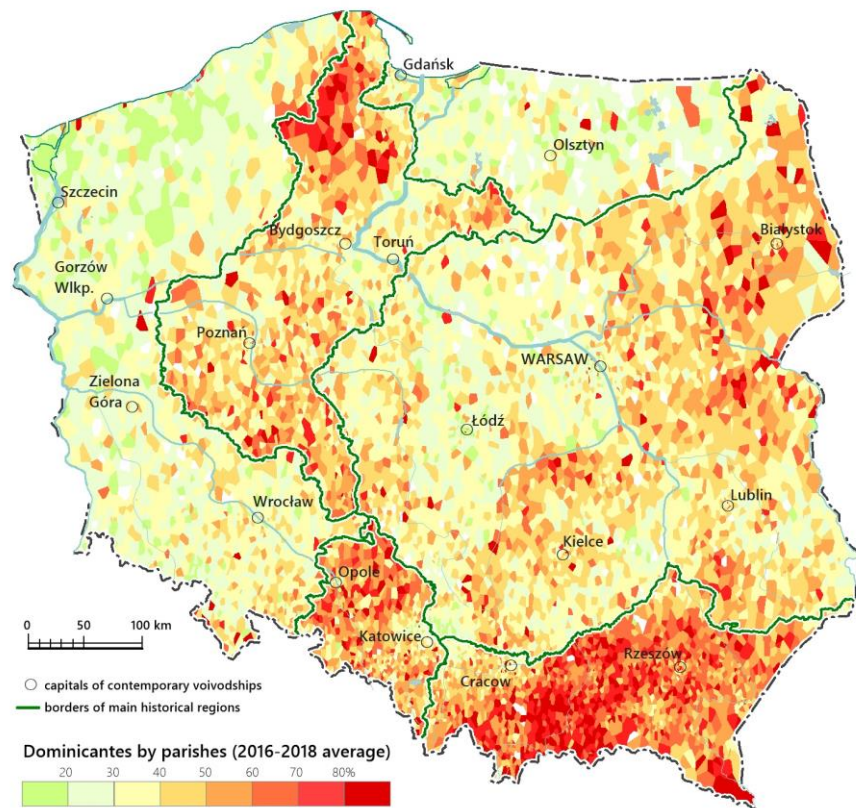
*Dodatkowe informacje o źródłach danych i objaśnienia do legendy znajdziesz na <http://gis-expert.pl/blog/porownanie>

Opracowanie:



GIS-EXPERT

www.gis-expert.pl
info@gis-expert.pl



Cel prezentacji

- Przedstawienie pracy metodologicznej integrowania zasobów danych statystyki publicznej oraz statystyki kościelnej
- „Dopasowanie” jednostek dwóch podziałów terytorialnych
- Aktualny stan prac, trudności metodologiczne oraz wstępne wyniki



Krok 1: Przypisanie gmin według siedziby parafii

- Identyfikacja gmin według siedziby
- Uśrednienie wskaźników dla danej gminy



Krok 2: Przypisywanie miejscowościom identyfikatorów parafii

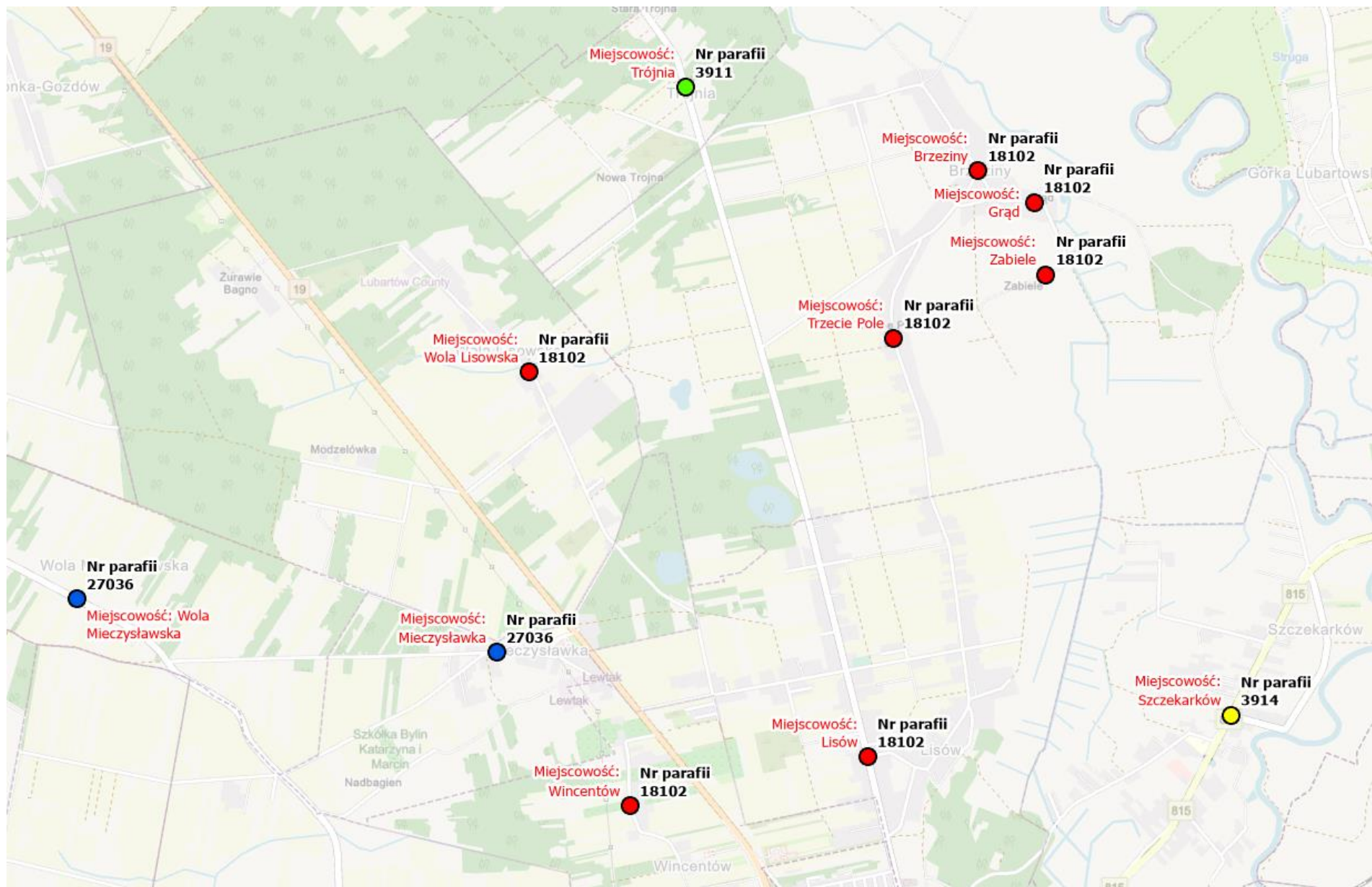
- 56010 unikalnych numerów SIMC miejscowości
- 1136 numerów SIMC nie ma przypisanego numeru parafii
- 3046 unikalnych numerów SIMC miejscowości które występują 2 lub więcej razy
- Nie uwzględnia miast -> problem ulic

	A	B	C
1	nr	SIMC_SYM	czesc
2	1	922410	
3	2	922410	
4	3	922410	
5	4	922410	
6	4	31302	
7	4	31319	
8	4	989376	

Krok 3: Łączenie danych z wektorowymi granicami miejscowości

- Połączenie z lokalizacjami punktów bazy Państwowego Rejestru Nazw Geograficznych (na podstawie kodu SIMC) -> warstwa punktowa miejscowości z przypisaną parafią
- Takie rozwiązanie nie pozwala na dokładne określenie przebiegu granic parafii a jedynie na wskazanie lokalizacji miejscowości, które należą do danej parafii.
- Możliwe określić, czy dana miejscowość należy do jednej lub większej ilości parafii





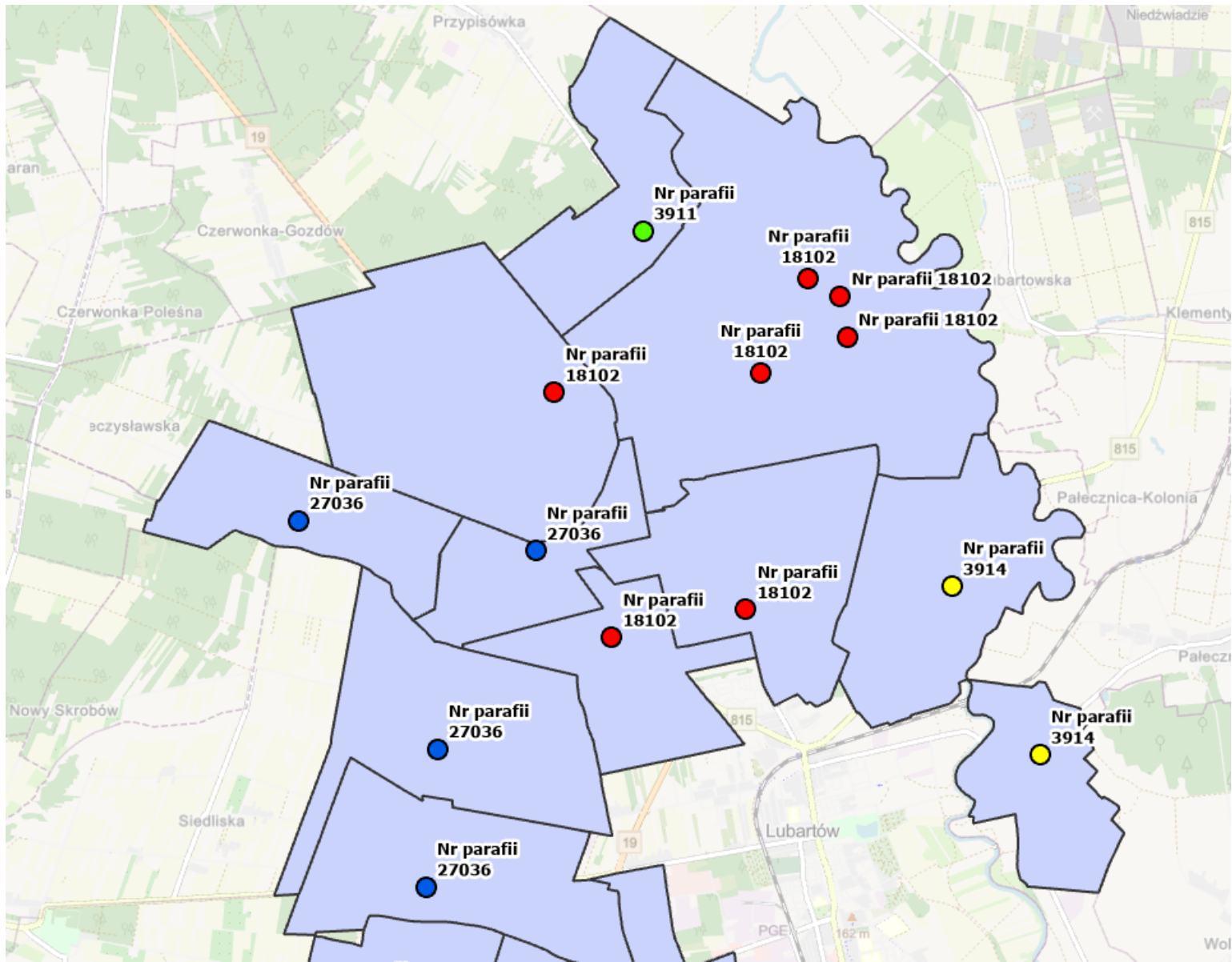
Krok 3: Łączenie danych z wektorowymi granicami miejscowości

- Zagregowanie granic obrębów ewidencyjnych (z bazy Państwowego Rejestru Granic)
- Wyselekcjonowanie granic miejscowości poprzez połączenie ich z geometrią poligonów warstwy granic miejscowości
- W oprogramowaniu GIS
- Kluczem wiążącym rekordy z tabeli do przestrzennych granic miejscowości numer SIMC



A	B
nr	SIMC_SYM
3804	381261

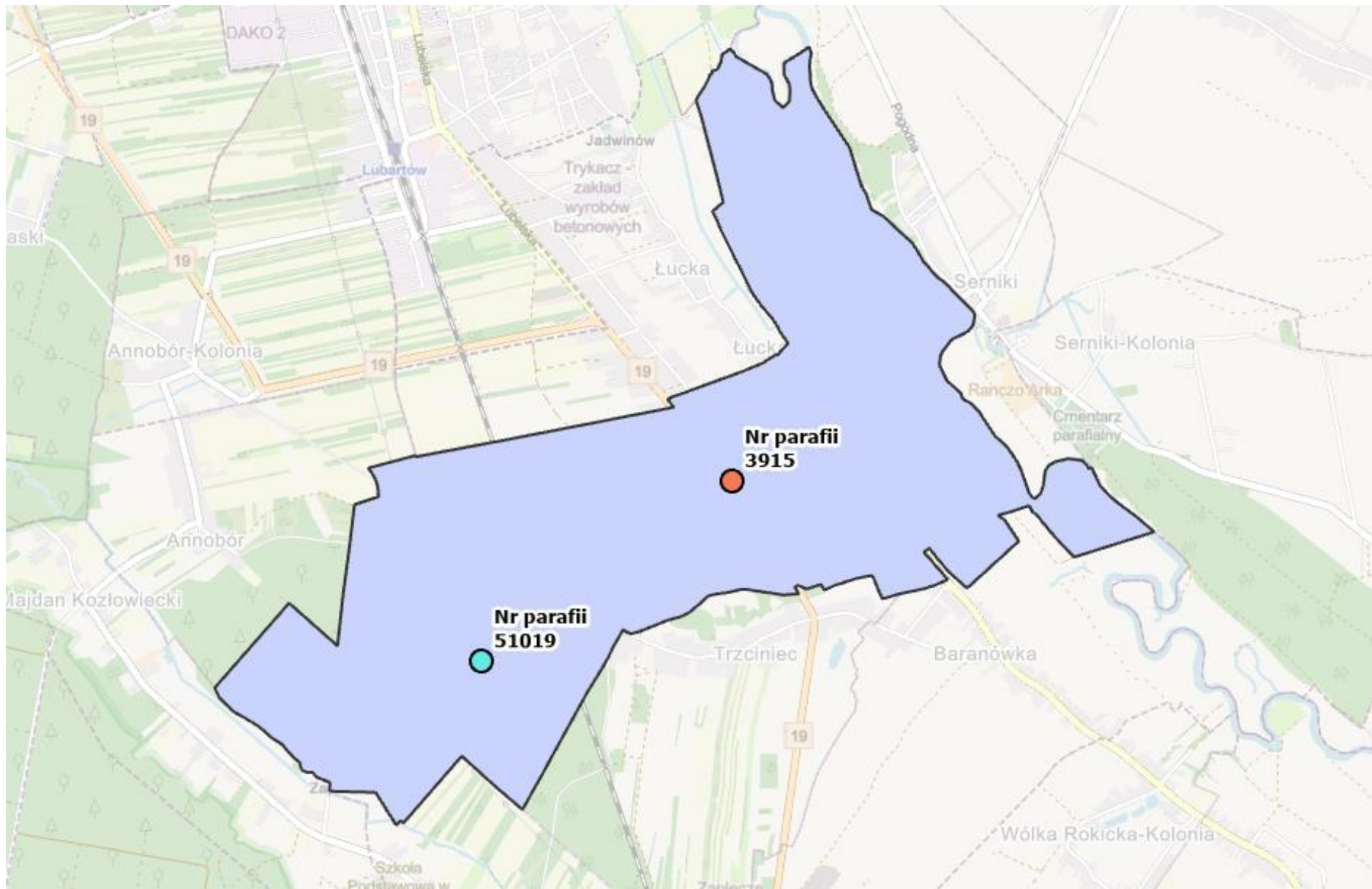




Krok 3: Łączenie danych z wektorowymi granicami miejscowości

- Wyznaczone w ten sposób granice parafii są dokładne, lecz sam proces w niektórych przypadkach może generować błędy które trzeba weryfikować.
- Najczęściej pojawiając się przypadki wymagające korekty to:
 - Obręb ewidencyjny może obejmować 2 miejscowości, które należą do 2 różnych parafii
 - Konieczna weryfikacja poprawności przebiegu granic parafii na obszarze obrębu

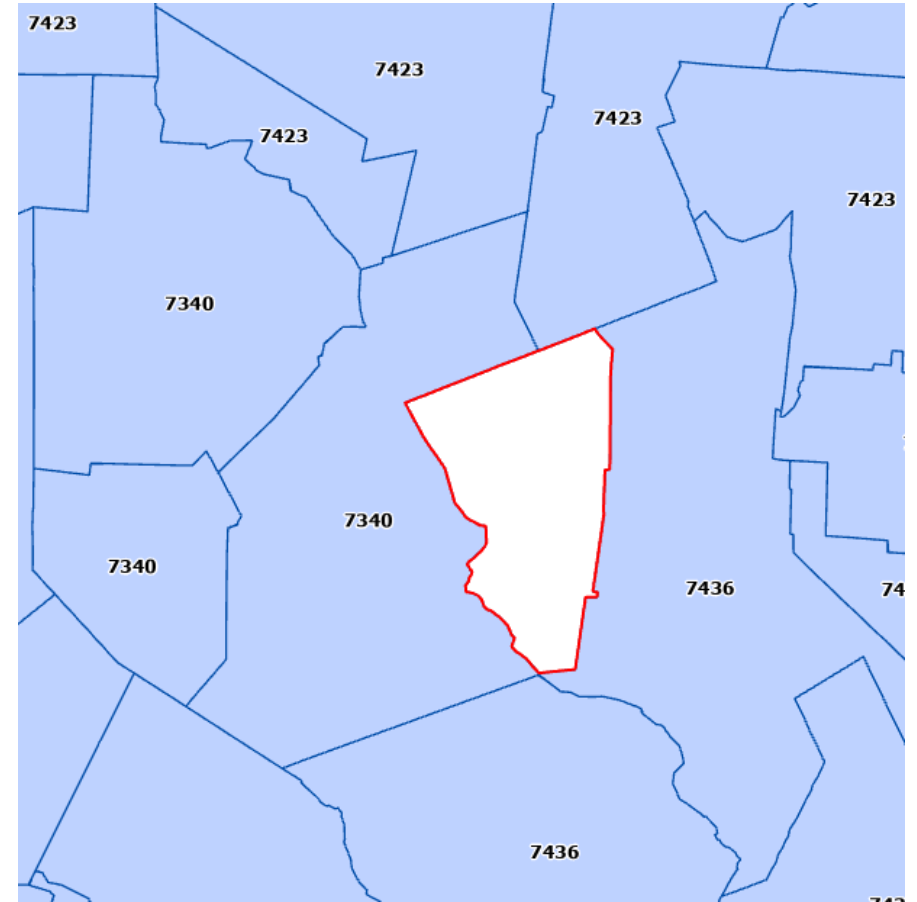




Krok 3: Łączenie danych z wektorowymi granicami miejscowości

- Obręb ewidencyjny nie został przypisany do żadnej parafii
- Konieczna weryfikacja przynależności obrębu do danej parafii

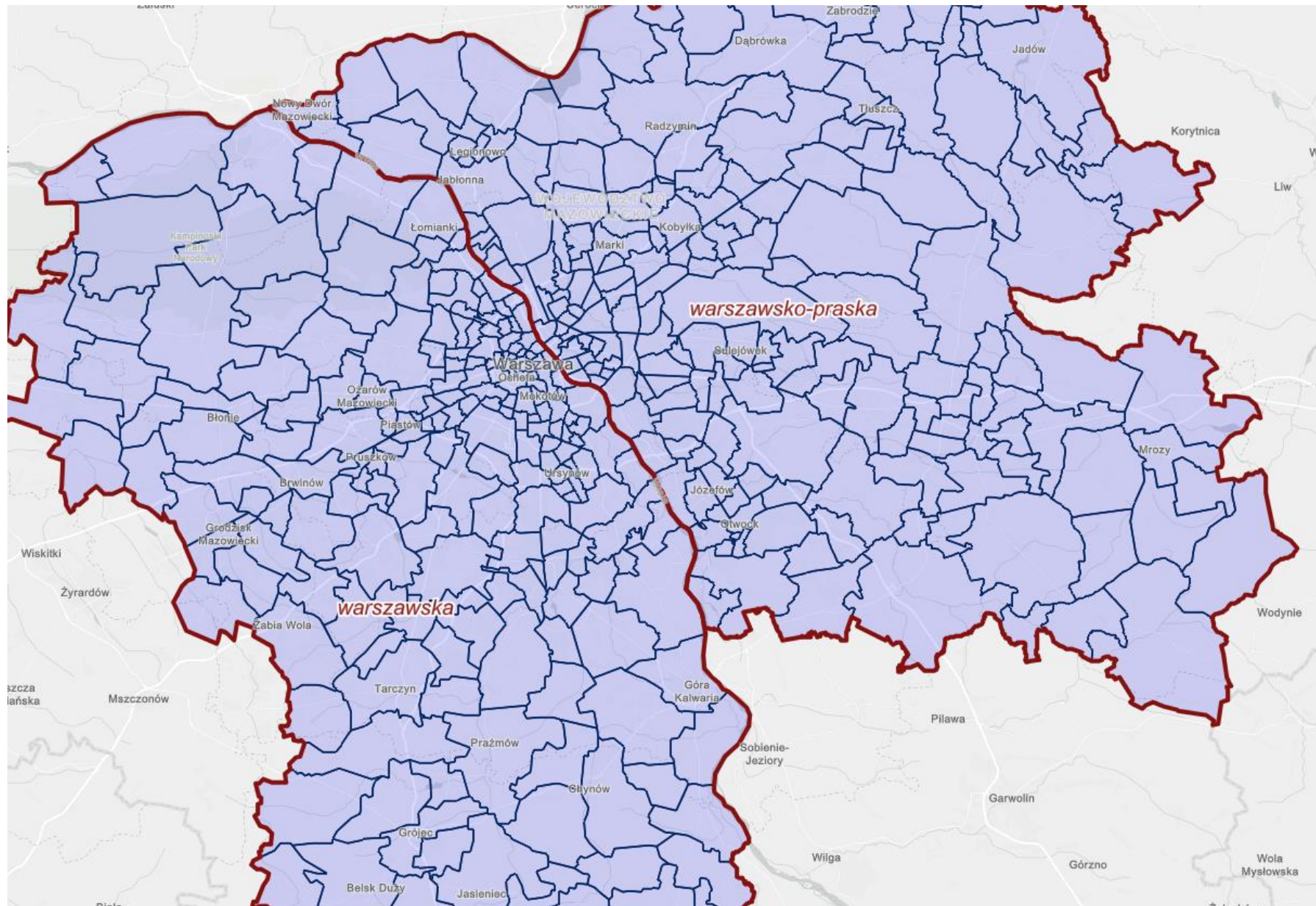




Krok 3: Łączenie danych z wektorowymi granicami miejscowości

- Na obecną chwilę w ramach prac wdrożeniowych zostały testowo wyznaczone granice parafii w obrębie Diecezji Warszawskiej oraz Warszawko-Praskiej





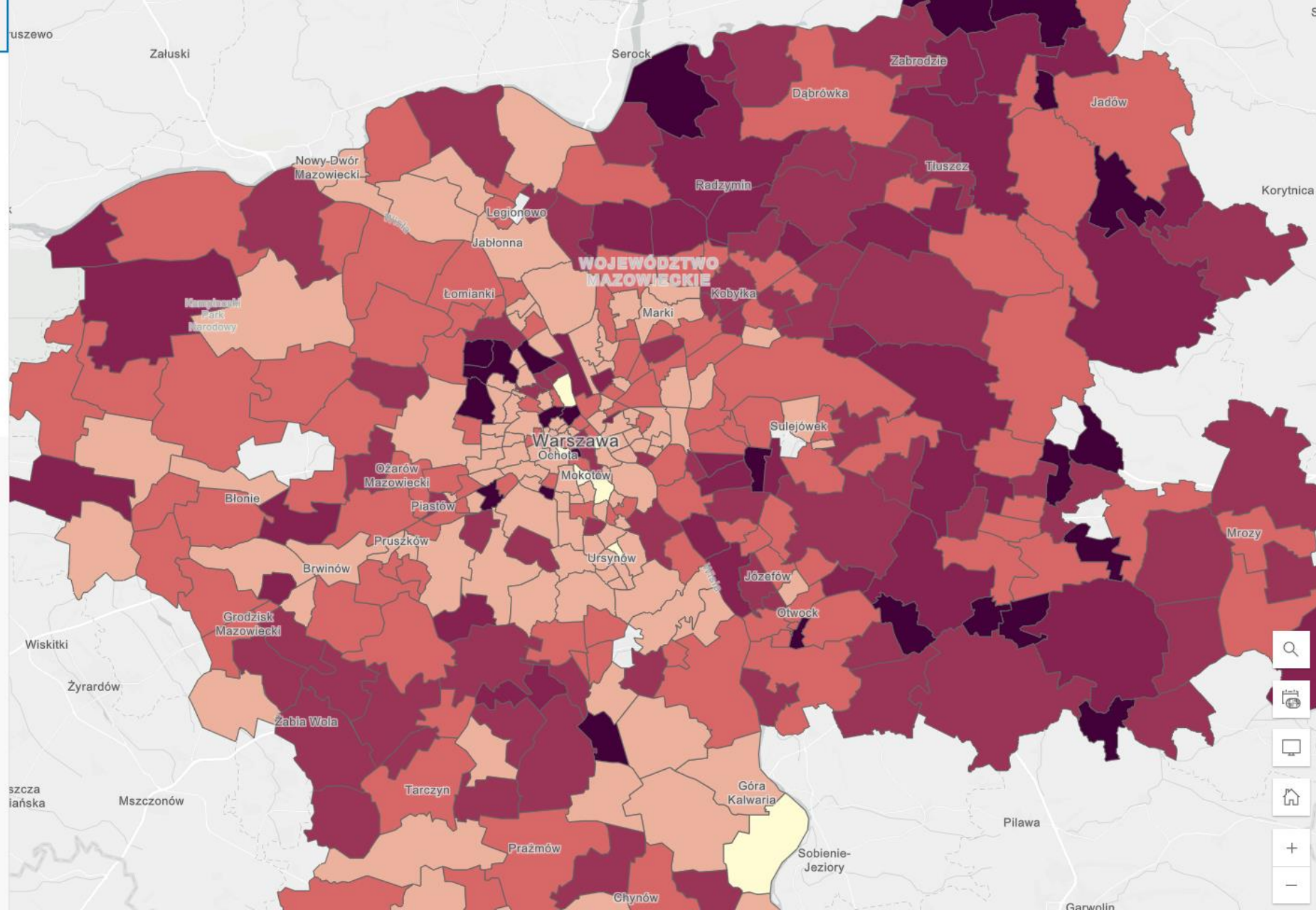
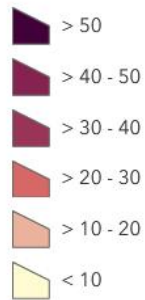




Dane statystyczne parafii

Dominicantes (2022 r.)

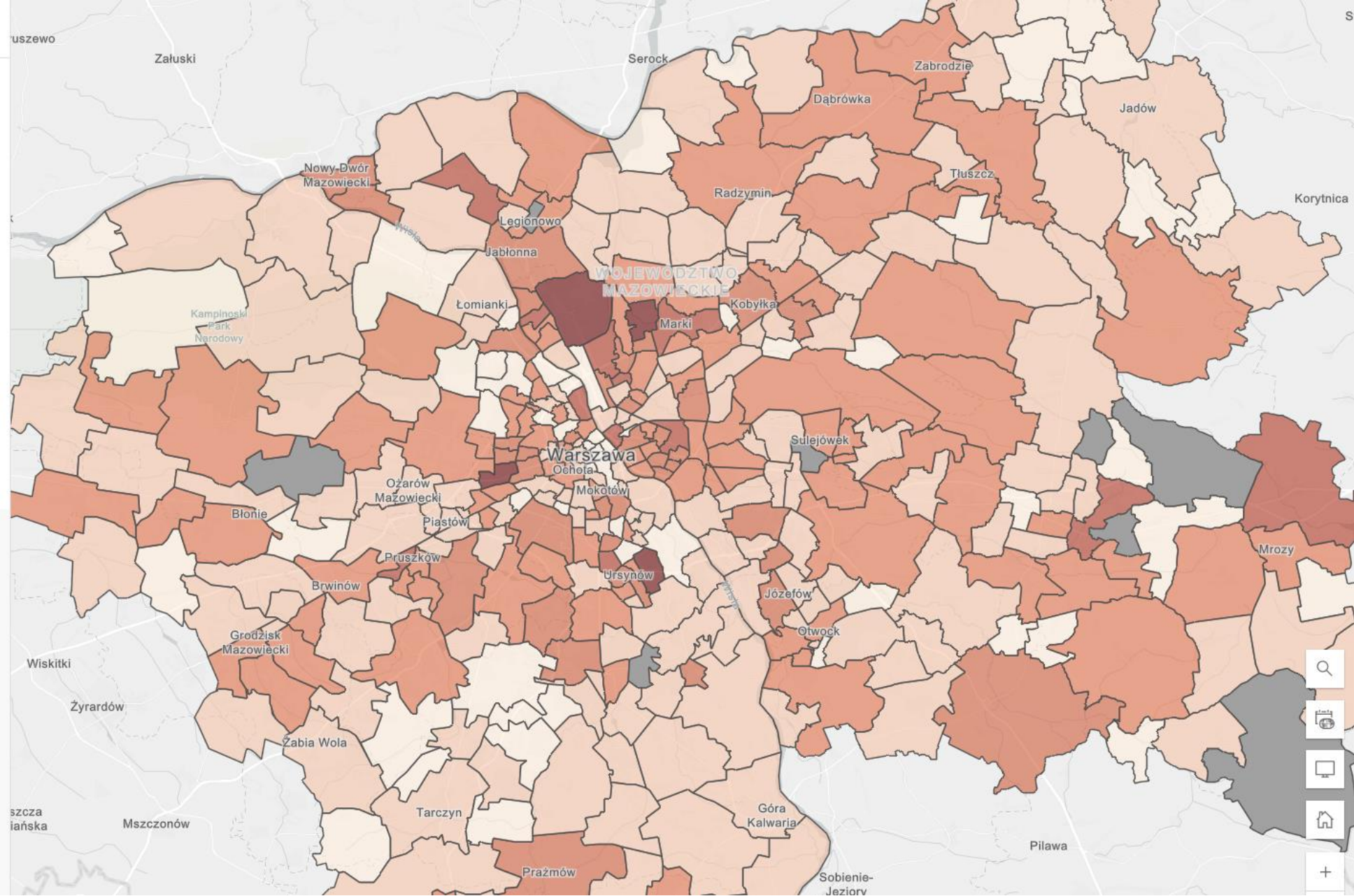
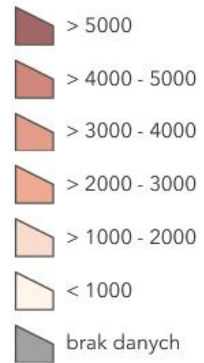
Dominicantes 2022



Dane statystyczne parafii

Liczba wiernych na 1 księdza (2022 r.)

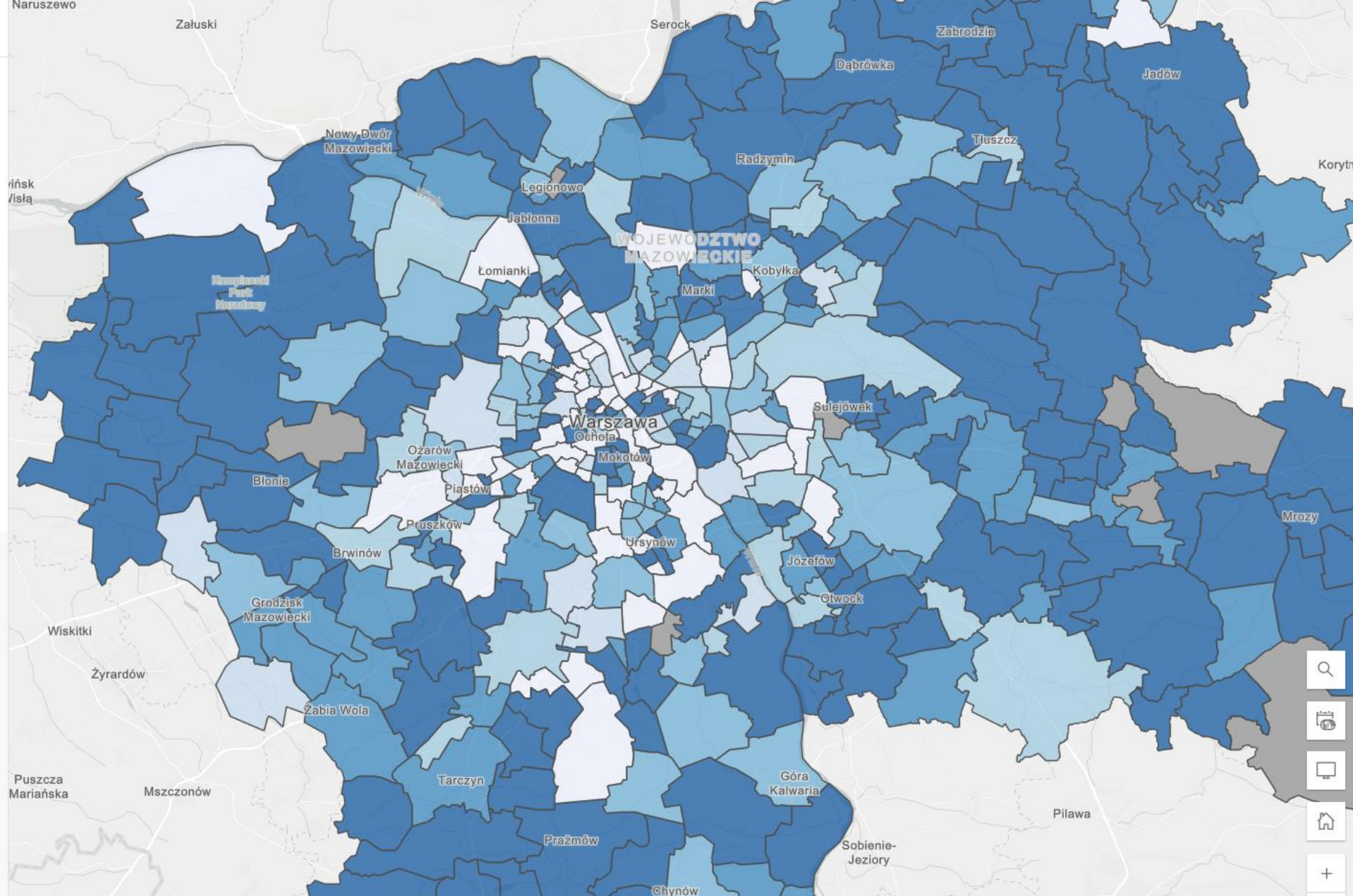
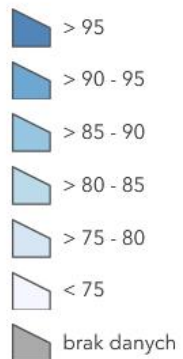
Liczba wiernych w przeliczeniu na 1 księdza (2022 r.)

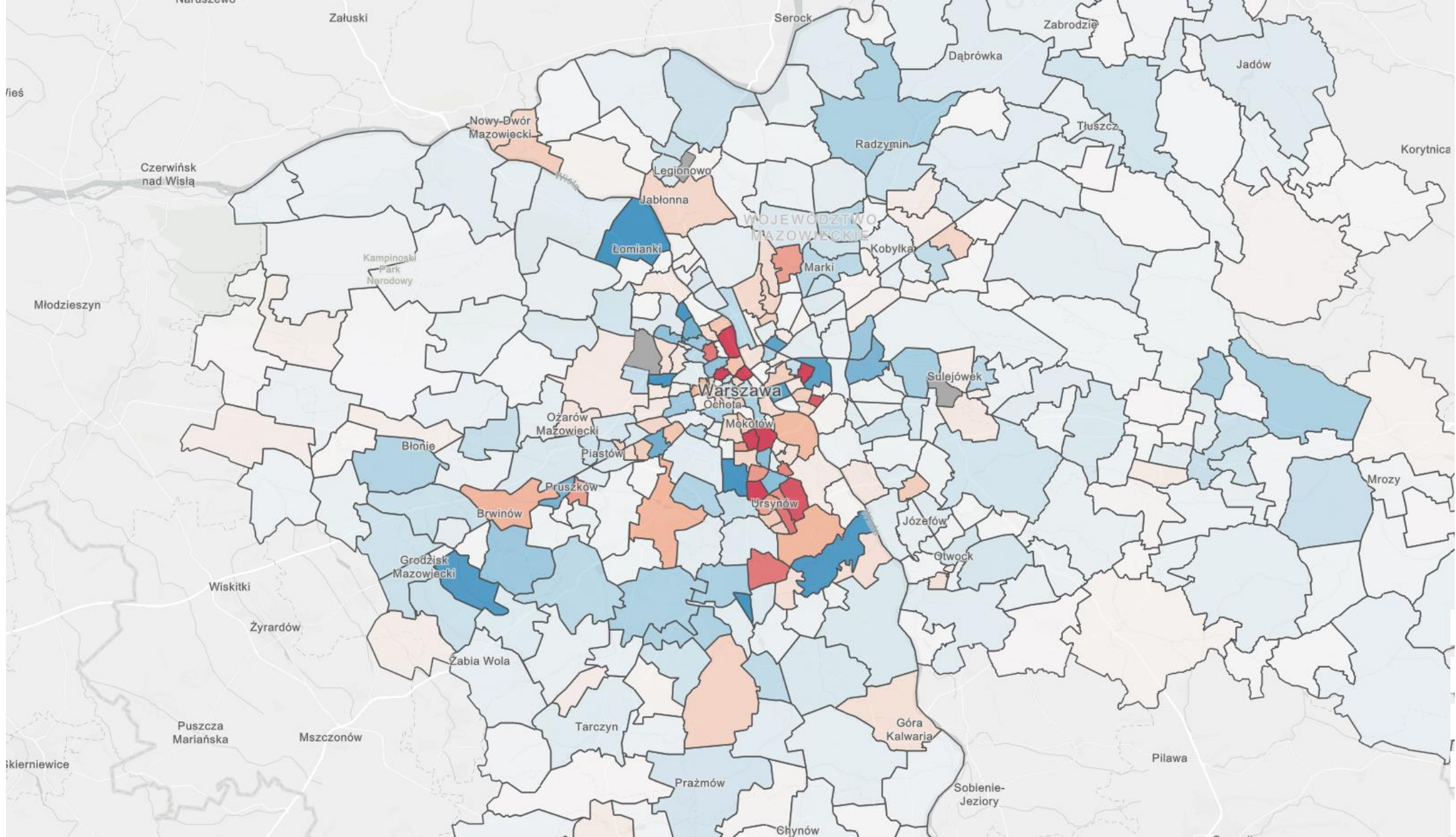


Dane statystyczne parafii

Procentowy udział wiernych w ogóle mieszkańców (2022 r.)

Procent wiernych w ogóle mieszkańców (2022 r.)





Podsumowanie

- Duże możliwości
- Obiecujące postępy
- Wiele wyzwań



- **KONTAKT:**

Wojciech Sadłoń

w.sadlon@iskk.pl



ISKK